

МІНІСТЕРСТВО ОСВІТИ І НАУКИ УКРАЇНИ

ДЕПАРТАМЕНТ ОСВІТИ І НАУКИ ДНІПРОПЕТРОВСЬКОЇ ОБЛАСНОЇ ДЕРЖАВНОЇ
АДМІНІСТРАЦІЇ

ДЕПАРТАМЕНТ ОСВІТИ І НАУКИ ВИКОНКОМУ КРИВОРІЗЬКОЇ МІСЬКОЇ РАДИ

ВІДДІЛ ОСВІТИ ВИКОНКОМУ ІНГУЛЕЦЬКОЇ РАЙОННОЇ У МІСІПІ РАДИ

КОМУНАЛЬНИЙ ПОЗАШКІЛЬНИЙ НАВЧАЛЬНИЙ ЗАКЛАД «ЦЕНТР ТУРИЗМУ,
КРАЄЗНАВСТВА ТА ЕКСКУРСІЙ УЧНІВСЬКОЇ МОЛОДІ ІНГУЛЕЦЬКОГО РАЙОНУ»
КРИВОРІЗЬКОЇ МІСЬКОЇ РАДИ

З В І Т

ПРО ЕКСПЕДИЦІЮ З ІСТОРИЧНОГО КРАЄЗНАВСТВА З АКТИВНИМ СПОСОБОМ ПЕРЕСУВАННЯ

Вид: велотуризм, III ступінь складності

Тема: Святині рідного краю

Здійснений: на території Широківського району Дніпропетровської області.

Дата проведення: з 12 по 17 серпня 2020 року

Керівник групи:

Камінський Ю.М., керівник гуртка
(80564)220284

Галіченко Г.Г., керівник гуртка

(8064)220284

Україна
Комунальний позашкільний
навчальний заклад «Центр туризму,
краєзнавства та екскурсій учнівської
молоді Інгулецького району»
Криворізької міської ради
ЄДРПОУ 25796483
Туристська маршрутно-
кваліфікаційна комісія
204-02-1011Н000

м. Кривий Ріг
2020

ЗМІСТ

1. Анотація	3
2. Додаткові відомості про подорож	6
3. Відомості про район експедиції	9
4. Картографічний матеріал	13
5. Опис пошуково-дослідницької, краєзнавчої роботи	16
6. Додатки	44
7. Висновок	45
8. Рекомендації	47
9. Список використаної літератури та джерел інформації	49

АНОТАЦІЯ

*Щоб називати себе людиною,
треба мати ідею в голові, розум у серці і Бога в душі
о. Ігор Цар*

Туристсько - краєзнавча експедиція з активним способом пересування була проведена по території Широківського району Дніпропетровської області, проїхавши при цьому висілком, лісовими і польовими стежками, і зовсім без доріг.

Ця краєзнавча експедиція сприяла формуванню поважного, трепетного ставлення до традицій свого краю. Без цього людина не може адекватно реагувати на багато процесів, які відбуваються і всередині нього, і зовні.

Одним із центральних напрямків роботи з підростаючим поколінням залишається духовно-моральні, особливо в сучасних умовах, коли відбуваються глибокі зміни в житті суспільства. Зараз, в період нестабільності в суспільстві, виникає необхідність повернутися до кращих традицій нашого народу, до його вікового коріння, до таких вічних понять, як рід, спорідненість, Батьківщина.

Прищеплення любові до свого народу починається з вивчення своєї малої батьківщини - міста або села, в якому живеш, з розвитку того почуття, яке людина відчуває при вигляді рідних місць, вулиць, стежок і, звичайно, людей, що залишилися в пам'яті з дитинства.

Мета проведеної експедиції полягає у вихованні високоморальної особистості на основі цінностей рідного краю і православної культури. Таким чином, розкривається роль Православної Церкви в історичному становленні та розвитку духовних, культурних і національних традицій, формується активна життєва позиція, соціальна відповідальність дітей, дбайливе ставлення до історико-культурної спадщини свого краю.

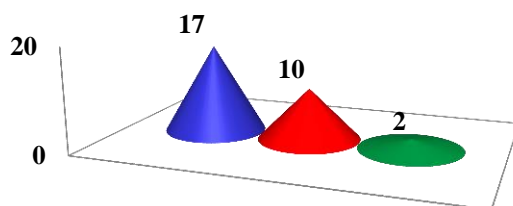
Актуальність теми. Особлива роль в історії України, у становленні та розвитку її духовності і культури належить православ'ю. Православні цінності завжди були духовним ядром української людини. Київ з його золотоглавими куполами - це той образ столиці, який захищали від німецьких загарбників наші воїни. Вирушаючи у військовий похід, наші князі просили у чесних старців благословення, старанно молилися про перемогу, брали з собою хрести, ікони, давали обітницю Богу про будівництво храмів і монастирів в подяку за даровану Богом перемогу. «За віру, Богу і Вітчизні» - ці слова наповнювали мужністю і відвагою серця українських воїнів. У нас постало питання: «Яка ж історична доля православного минуло нашої малої батьківщини?»; «Яка історія її святих місць?» На ці та інші питання ми вирішили знайти відповіді в ході нашого дослідження. Актуальність теми дослідження підтверджують дані, отримані нами в ході опитування серед однолітків і їх батьків в с.м.т Широке, яке ми провели на передодні експедиції.

Результати опитування школярів та їх батьків с.м.т. Широке

Кількість - 29

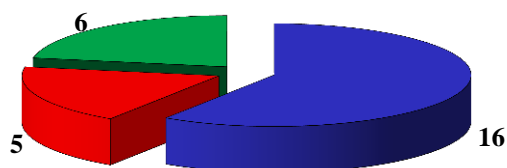
Метод опитування - анкетування

Питання 1. З історією якої церкви, у вашому селищі та районі ви знайомі (існуючих нині або раніше)



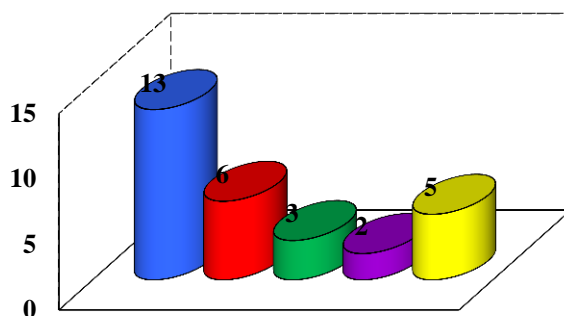
■ не знайомі ■ знаю тільки назви ■ не можу відповісти

Питання 2. Чи можна вважати людиною, того хто знає свою національну історію, не маючи знань в історії православної культури?



■ не можливо ■ можливо ■ не можу відповісти

Питання 3. Що таке церква?



■ місце для молитви ■ особливе місце
■ місце спілкування людини з Богом ■ Божий дім
■ не можу відповісти

Робимо висновки, що більшість погано знайомі з історією будь-якого храму, чи церкви в селищі Широке. Кожен шостий впевнений, що можна вважатися людиною, що знає свою національну історію, не маючи при цьому знань в

історії православної культури. Шоста частина опитаних не змогла відповісти на питання «Що таке церква?», 65,5 % опитаних нічого не знають про історію будь-якої церкви Широківського району.

Виходячи з актуальності теми перед нами постають **завдання**:

- вивчити архівні матеріали, публікації, що розповідають про історію церков Широківського району;
- виявити і оцінити зміни, що відбулися;
- пробудити інтерес дітей до вивчення історії храмів і церков своєї малої Батьківщини;
- розвинути навички дослідницької роботи в області православної культури.

Для досягнення мети дослідження ми використовували такі **форми і методи дослідницької роботи**:

- вивчення джерел дослідження: фотографій, документів, архівних матеріалів, газетних матеріалів, матеріалів Широківського історико-краєзнавчого музею;
- ознайомлення з літературою, що містить рекомендації зі збору краєзнавчого матеріалу;
- фотозйомка об'єктів дослідження;
- бесіди та інтерв'ю з настоятелями церков.

Результати, отримані в ході дослідження, мають велику значимість. Проводячи краєзнавчі дослідження, ми краще стали розуміти історію своєї малої батьківщини

Ця експедиція виховала в учасників такі цінні якості, як почуття дружби і колективізму, привчала до взаємної допомоги і підтримки. Розширила світогляд, закріпила і поглибила знання здобуті на заняттях гуртків, дала можливість ознайомитися з історією свого краю, її культурними скарбами, залучила дітей до проведення різноманітних досліджень та спостережень.

Туристсько-краєзнавча експедиція розглядалася як підсумок роботи туристсько-краєзнавчих гуртків КПНЗ «ЦТКЕУМ Інгулецького району» КМР за 2019-2020 навчальний рік.

В підготовці звіту приймали участь всі учасники експедиції.

ДОДАТКОВІ ВІДОМОСТІ ПРО РАЙОН ПОДОРОЖІ

1. **Вид туризму, складність маршруту:** велосипедний, III ступінь складності
2. **Нитка та довжина активної частини маршруту:** ж/м Інгулець – с.м.т. Широке – с. Степове – с. Кравці – с. Подидар – с. Отрадне – с. Благодатне – с. Новоукраїнка – с. Шестірня – с. Новокурське – с. Андріївка – с. Радевичево – с. Плугатар – с. Явдотівка – с. Новомалинівка – с. Червоне – с. Яблунівка – с. Зелене – ж/м Інгулець - 124 км.
3. **Тривалість подорожі:** загальна – 6 днів
4. **Засоби під'їзду до маршруту, інша інформація, що сприятиме більш повній уяві про маршрут:** до с.м.т. Широке можна доїхати маршрутним таксі № 482, 484. Від с.м.т. Широке до сіл Степове та Кравці автобусом № 489, до сіл Благодатне, Подидар та Отрадне автобусом № 10333, сіл Шестірня та Новокурське маршрутне таксі № 481, до с. Андріївка маршрутне таксі № 501. З с.м.т. Широке можна повернутися на АС «Інгулець» маршрутним таксі №.482, 484, або виїхати з с. Радевичево маршрутним таксі № 497 до АС «Інгулець». З АС «Інгулець» до сіл Явдотівка, Новомалинівка, Червоне, Яблунівка автобусом ОТГ, до с. Зелене маршрутним таксі № 8.
5. **Список групи:**

№ пп	Прізвище, ім'я	Місце роботи, навчання	Рік народження	Обов'язки в експедиції	Домашня адреса	Туристський досвід
1.	Камінський Юрій Михайлович	КПНЗ «ЦТКЕУМ Інгулецького району» КМР керівник гуртків	1974	керівник групи	м. Кривий Ріг, проспект Перемоги, 53/45	VELO Крим П-К
2.	Галіченко Геннадій Григорович	КПНЗ «ЦТКЕУМ Інгулецького району» КМР керівник гуртків	1968	заступник керівника	с.м.т. Широке, вулиця Карнаушенко, 65/2	VELO Крим П-К
3.	Кунгурова Анастасія	КПНЗ «ЦТКЕУМ Інгулецького району» КМР, гуртківець	2005	завгосп	м. Кривий Ріг, вулиця Нова, 56	VELO ступеневий Дніпропетровська область
4.	Волошин Назар	КПНЗ «ЦТКЕУМ Інгулецького району» КМР, гуртківець	2004	Фотограф, літописець	м. Кривий Ріг, вулиця Нова, 27	VELO ступеневий Дніпропетровська область
5.	Красуля Ілля	КПНЗ «ЦТКЕУМ Інгулецького району» КМР, гуртківець	2006	санітар	м. Кривий Ріг, вулиця Каткова, 31/7	VELO ступеневий Дніпропетровська область
6.	Кваша Владислав	КПНЗ «ЦТКЕУМ Інгулецького району» КМР, гуртківець	2006	рем. майстер	м. Кривий Ріг, проспект Перемоги, 22/69	VELO ступеневий Дніпропетровська область
7.	Доманський Денис	КПНЗ «ЦТКЕУМ Інгулецького району» КМР, гуртківець	2006	краєзнавець	м. Кривий Ріг, вулиця Неделіна, 2/71	VELO ступеневий Дніпропетровська область
8.	Камінський Михайло	КПНЗ «ЦТКЕУМ Інгулецького району» КМР, гуртківець	2006	штурман	м. Кривий Ріг, проспект Перемоги, 53/45	VELO ступеневий Дніпропетровська область
9.	Чернявський Сергій Іванович	КПНЗ «ЦТКЕУМ Інгулецького району» КМР методист	1960	кухар	м. Кривий Ріг, вулиця Гірників, 22/42	VELO П-К Кіровоградська, Одеська, Миколаївська області

6. Назва організації, завдання яких виконувала група, оригінали або завірені копії завдань.



ВИКОНКОМ ІНГУЛЕЦЬКОЇ РАЙОННОЇ У МІСТІ РАДИ
ВІДДІЛ ОСВІТИ

ЗАВДАННЯ ЕКСПЕДИЦІЇ

1. Вивчити архівні матеріали, публікації, що розповідають про історію церков Широківського району.
2. Виявити і оцінити зміни, що відбулися.
3. Пробудити інтерес дітей до вивчення історії храмів і церков своєї малої Батьківщини.
4. Розвинути навички дослідницької роботи в області православної культури.
5. Визначити історичні причини необхідності відродження церкви як духовного осередка культури і самосвідомості українського народу.
6. Вивчити особливості архітектури храмів Широківського району.

Начальник відділу освіти



А.М. Махро
Олександр Махро

ВІДОМОСТІ ПРО РАЙОН ЕКСПЕДИЦІЇ

Територія, якою ми мандрували, розташована на крайньому півдні Дніпропетровської області, межує з Великоолександрівським районом Херсонської області, з Казанківським районом Миколаївської області, з Криворізьким і Апостолівським районами Дніпропетровської області (фото 1,2).



Фото 1,2. Простори Дніпропетровщини



Геологія та рельєф.

Територія, по якій пролягає наш маршрут, колись була дном моря. Дослідження долини річки Інгулець показали, що поклади, залягаючи під наносним шаром, являють собою відкладення Сарматського моря. Відклади

багаті черепашками. Оскільки на північ від Кривого Рогу Сарматський вапняк розповсюджений в незначній кількості, то з цього зроблено висновки, що північна межа Сарматського моря доходила лише до Кривого Рогу. Поверхня краю одноманітна, злегка хвиляста степова рівнина з неглибокими долинами степових річок і слабким розвитком ярів та балок. Піднята поверхня над рівнем моря на 50-60 м, але є висотки до 100 м. Балки, широко розгалуженні у своїх верхів'ях, направлені у бік річкової долини Інгульця. Територія лежить на жорсткій кристалічній платформі, сюди ж заходять відроги Українського кристалічного щита. У межах Криворіжжя залягає рудне тіло, що простяглося більше, ніж на 100 км і закінчується на території Широківського району. Геологічна будова дуже складна. Серед відкладів виділяються основні групи: пісковики і кварцити, сланці, залізисті роговики, залізні руди. Залізорудні утворення багаті на вміст заліза - до 62%, у кварцитах — 35-46%. Магнетитові кварцити легко збагачувані. Третинні відклади представлені глинами, пісками, вапняками, мергелями, червоно-бурими глинами. Четвертинні відклади - лес, лесовидні суглинки й інші. Марганцеві руди залягають по течії Інгульця - на глибині 10-30 м і їх можна добувати відкритим способом. Вапняки зустрічаються в багатьох місцях, залягають неглибоко (кілька метрів).

Клімат.

Територія краю знаходиться у помірно-континентальному поясі. Він формується під впливом надходження на земну поверхню сонячного тепла і від переміщення повітряних мас у нижніх шарах атмосфери. Вторгнення арктичних мас повітря з півночі найбільш небажане весною, бо приносить з собою похолодання (у квітні-травні бувають заморозки). Взимку, коли зі сходу надходять континентальні маси повітря, встановлюється безхмарна погода, літом - жарка, суха. Вітри-суховії часто завдають шкоди рослинам, бувають і чорні пилові бурі. Маси вологого морського повітря, вторгаючись з північного заходу, пом'якшують клімат. Взимку приносять відлиги, снігопади, хмарну погоду, а влітку дощі пом'якшують спеку. Територія належить до зони недостатнього зволоження. Посуха може тривати місяць і більше. Сніговий покрив не стійкий, часті відлиги, ожеледі. Сніг випадає в кінці грудня, а то й пізніше. Товща снігового покриву невелика, але бувають винятки, коли снігу випадало до 0,6 метра і лежав він протягом 3-х місяців. Протягом 265 днів переважає вітряна погода. Влітку погода малохмарна, ясна, посушлива. До несприятливих метеорологічних явищ відносяться: град, туман, хуртовина, ожеледі. Середня січнева температура -5 град., мінімальна температура до - 30 град. Середня липнева температура + 22,5 град., максимальна до + 40 град. Опади розподіляються нерівномірно по місяцях і роках, середньорічна кількість опадів -400 мм.

Ґрунти.

Процес утворення ґрунтів тісно пов'язаний з кліматом, рослинністю, характером рельєфу, діяльністю мікроорганізмів. Переважають звичайні

чорноземи (південні) - середньогумусні, малогумусні, важкосуглинкові, місцями супіщані. Потужність родючого шару до 1 метру; в долині річки, в заплавах - до 2-х метрів; тут ґрунти наносні. Наявність гумусу - до 6%. На схилах балок та ярів поширені змиті ґрунти, в них зменшена кількість гумусу. В останні роки почалося засолення ґрунтів низинних територій ґрунтовими водами, рівень яких піднявся на 5-6 метрів, завдяки введенню в дію величезних накопичувачів води і шламу на збагачувальних комбінатах Інгульця та Кривого Рогу.

Рослинність.

Природний ґрунтово - рослинний покрив території майже повністю змінився за останні 200 років у зв'язку з господарською діяльністю людини. Колись безкрай степ - різнотравний, типчаково-ковилловий, полиново-злаковий - зазнав витоптування худобою. Поза полями, по балках, неугіддях, біля річки ще можна зустріти типову рослинність. Флора нижчих рослин налічує по кілька видів водоростей, грибів, лишайників, мохоподібних, хвощових, папоротеподібних. З флори вищих рослин є види і роди з айстрових, злакових, бобових, розових, губоцвітих, хрестоцвітих, гвоздикових, ранникових, осокових, жовтецевих. З трав'янистих рослин ростуть осот, молочай, татарник, чортополох, будяк, лопух, нечуйвітер, козелець, кульбаба, цикорій, волошка, молочайник, цмин пісковий, кілька видів полину, ромашки; піжма, деревій, айстра, мати-й-мачуха, валеріана лікарська, підмаренник, їжачкова трава, подорожник (ланцетолистий), паслін чорний, дурман, блекота, ясotka, кропива, чебрець, шавлія, м'ята, шоломниця, липучка, чорнокорінь, медунка, синяк звичайний, берізка польова, ластовень, барвінок, повитиця, кермек, першоцвіт, болиголов, фіалка, звіробій, калачик, льонок, кислиця, герань, горошок, чина, люцерна, астрагал, конюшина, буркун, реп'яшок, грицики. На полях ростуть свиріпа, редька дика, лобода, щиріця, гірчиця польова, мак-самосійка, ряст бульбастий, купальниця, ломиніс, калюжниця, сокирки польові. По балках та схилах ярів зустрічаються сон-трава, зірочник, мильнянка, гвоздика, портулак, спориш, гречка татарська, ячмінь гривастий, пирій повзучий, вівсюг, лисохвіст, тимофіївка, костриця, вівсяниця, житняк. На вологих місцях ростуть рогіз, очерет, осока, щавель кислий (кінський), перець водяний. Із чагарників зустрічаються терен колючий, бузина чорна, глід, шипшина, жостір. У долині річки ростуть верболіз, верби, тополі, клени, груші.

Тваринний світ.

Тваринний світ також в значній мірі залежить не лише від природних умов, а й від господарської діяльності людини. У межах цього району, звичайно ж, існував і майже не змінився світ найпростіших: плоских червів, нематодів, кільчастих червів, членистоногих (ракоподібних), павукоподібних, багатоніжок, комах. У водоймах - молюски (панцирні, черевоногі, двостулкові, які останнім часом у зв'язку із забрудненням

водоймищ зустрічаються дуже рідко). З комах зустрічаються поденки, бабки, прямокрилі (цвіркуни, коники, сарана), жуки, метелики, напівтвердокрилі, пильщики, оси, мурахи, джмелі, мухи. Велика кількість ракоподібних: рак річковий, мокриці, бокоплав. Земноводні і плазуни представлені жабою ставковою, кумкою, ропухою, ящіркою зеленою і прудкою, вужем водяним, гадюкою степовою, черепахою. Ссавці: миші-полівки, ховрахи, їжаки, зайці-русаки, тхори, куниці, ласки, лисиці. З появою лісу та лісосмуг на території склались сприятливі умови для косуль, кабанів (диких), водяних ондатр, з'явився типово лісовий птах сойка, фазан.

Туристська характеристика.

Для проведення велоподорожей з активним способом пересування (ступеневі походи) район дуже вдалий. Є можливість проведення подорожей з квітня по листопад. В теплу пору року є можливість зупинитися біля р. Інгулець та купатися. В суху погоду краще подорожувати степовими дорогами. А на випадок дощу є можливість подорожувати лише автомобільними дорогами. Майже в кожному селі є магазин. Влітку вони працюють з 8.00 до 20.00. але є проблема з поповненням питної води. Мобільне покриття є на протязі всього маршруту. В с. Шестірня, с. Андріївка, с. Новомалинівка, с. Зелене є медичні установи.

КАРТОГРАФІЧНИЙ МАТЕРІАЛ

Умовні позначення



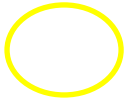
Початок та кінець руху



Ночівлі

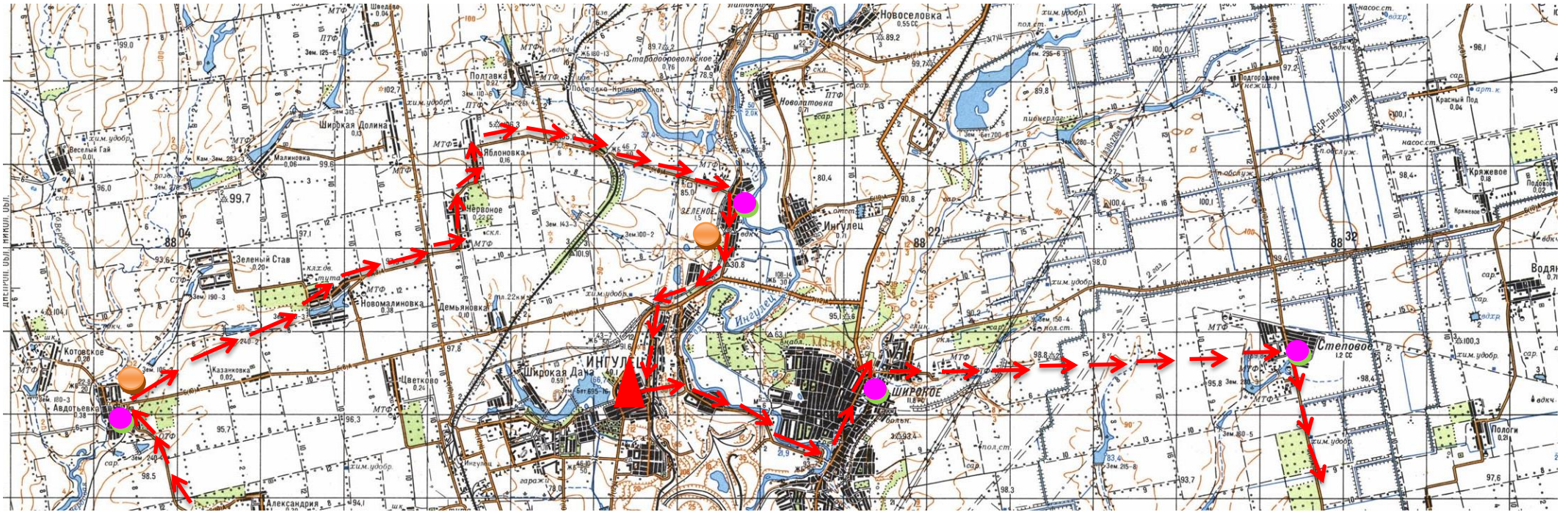


Краєзнавчі дослідження та відвідування храмів



Місце дньовки – третій

РОБОЧА КАРТА 1



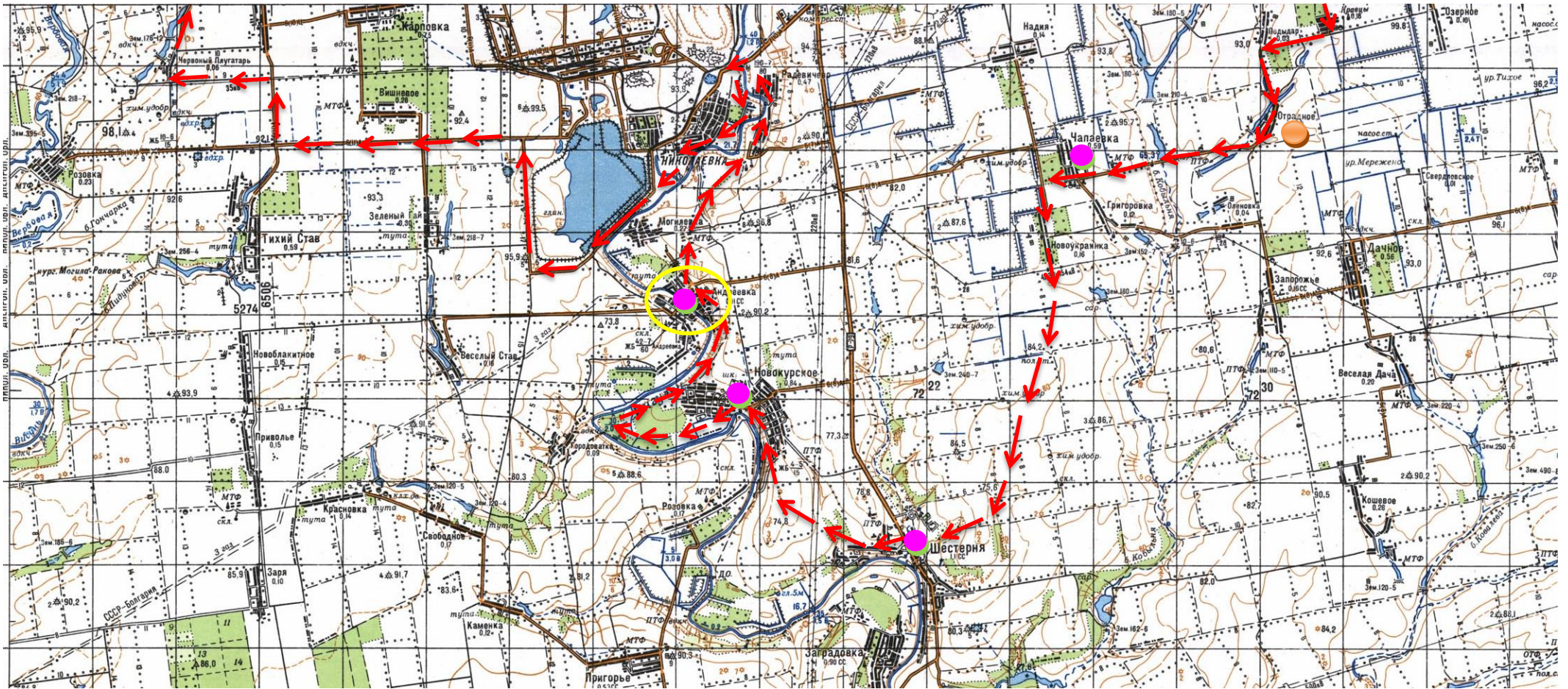
з с. Пулгатар

на с. Подидар

РОБОЧА КАРТА 2

на с. Явдотівка

з с. Степове



ОПИС ПОШУКОВО-ДОСЛІДНИЦЬКОЇ КРАЄЗНАВЧОЇ РОБОТИ

Більша частина нашого життя віддана центру туризму. Завдяки йому ми маємо щастя спілкуватись з дивовижними людьми, яких було чимало. Ще з перших днів навчання нам заклали цікавість до історії свого краю. Нам багато розповідали про нашу річку Інгулець, про кургани, про козаків, про різних людей. Готуючись до подорожі ми працювали в Широківському музеї. Там ми познайомилися з багатьма людьми, у кожного з яких було своє життя, свої болі і радощі. Ми проводили опитування жителів селища Широке, працювали з архівними матеріалами та літературою.

У нашій пошуково-дослідницькій експедиції з активним способом пересування викладені тільки дати й факти з історії храмів Широківського району (нині Криворізький). Ми - аборигени цього прекрасного краю. Любимо свій край, любимо своїх людей, з якими разом переживаємо усі складності нинішнього буття.

Кожен народ має свої символічні місця, свої святині, втілені в його матеріальній культурі. На Русі, як ми знаємо, з давніх-давен такими святинями були і залишаються храми. Напевно, немає такого села чи міста по всій Україні де б на самому видному місці не височів храм чи церква. Велич храмової архітектури України виражається у тих величних формах, які творили наші пращури.

Останнім часом в Україні з'являється тенденція зацікавленість до ретельного дослідження історичного краєзнавства, яка започаткована ще відомими істориками та дослідниками України ХІХ ст. (В. Антоновичем, М. Маркевичем, Д. Бентиш-Каменським, М. Костомаровим, ін.). А це, ми вважаємо, досить виправдано та доцільно. Оскільки наша держава складається з величезної кількості сіл та селищ, невеликих містечок та великих міст. Вивчаючи історію рідного краю, таким чином, ми робимо великий вклад у скарбницю вивчення історії нашої країни.

Ми, вихованці гуртків центру, вирішили звернутися до нашої минувшини. Так, як Інгулецький район м. Кривого Рогу, вчасності ж/м Інгулець (де ми проживаємо та навчаємося) майже весь розташовується на бувших землях Широківського району. Ще півстоліття тому на цих землях цвів ковил. Тільки з побудови Інгулецького гірничо-збагачувального комбінату (60 р. ХХ ст.) почалася забудова ж\м Інгулець. Тому наша мала Батьківщина дуже тісно пов'язана з історією Широківщини. З огляду на вищевказане, ми вирішили дослідити історію святинь – Широківської землі .

Ми до цієї подорожі готувалися майже півроку. І от настав той день. Ми на велосипедах вирушили у краєзнавчу експедицію з активним способом пересування «Святині рідного краю». Від центру туризму о 8 годині ранку (фото 3), в напрямку с.м.т Широке 0 км. (6 км.) ми помчали на велосипедах (фото 4). Переїхавши дамбу р. Інгулець, в'їхали в с.м.т Широке 3 км. (8 км.). Селище міського типу Широке розташоване на лівому березі річки Інгулець. Вище за течією на відстані 2 км., лежить село Інгулець; нижче за течією, на відстані 2 км., село Радевичеве; на протилежному

березі – ж/м Інгулець (до з 60 р. ХХ ст. м. Інгулець, з 2002 року - район міста Кривого Рогу). Через селище проходить автомобільна дорога - Т 0411.



Фото 3. Вирушаємо в подорож



Фото 4. Дорогою до селища Широке

І ось ми в'їжджаємо в селище. Як нам відомо, тут у ХІХ ст. було три церкви. Перша наша зупинка, буде місце де була побудована перша церква селища Широке. Побудували її запорізькі козаки і назвали Свято-Покровська. Назву вони вибрали не випадково, адже свято Покрови було одним із шанованих на Запорізькій Січі. Козаки вважали Святу Покрову своєю покровителькою. Як ми знаємо, з історичних джерел козаки були дуже набожними, і навіть у далекі походи брали з собою розбірні церкви і встановлювали їх в місцях тривалих зупинок. Тож стає зрозумілим, що перші поселенці-запоріжці (козаки) побудували, на той час, у слободі дерев'яну Свято-Покровську церкву. Дата її будівництва невідома, але освятили її у 1792 році. Стояла вона трохи вище сучасного ЦППРК № 82. У 1833 році її перебудували уже з каменю. Будувалася вона за кошти громади. Розміри, як нам стало відомо, були дуже скромні, мала вона лише один купол. Дзвіниця стояла, поруч з церквою. Як відомо, з архівних матеріалів, у 1906 році службу правив отець Савелій Рибальченко. У 1910 році за часів священника Ніколая Слободяника було проведено капітальний ремонт церкви. Вправним дзвонарем у нього був Конон Темченко. Як нам стало відомо, з матеріалів Широківського історико-краєзнавчого музею - це батько селянського письменника Павла Темченка. З 1915 по 1916 р.р. був священником Іоан Миронов, псаломщиком був Олександр Кіселевич. Починаючи з 20 р. ХІХ ст. і до її закриття правив службу священник Ворошнін Данило Карпович, який у 1937 р. був репресований і розстріляний. Реабілітували його у 1989 р. Із спогадів Григорія Калабуха, що жив біля церкви, згадується, як у вересні 1934 року дзвіницю церкви оббурили шпурами, заклали вибухівку і підірвали. Дзвіниця циліндром опустилася на землю і лишилася лише хмара пилу. Приміщення самої церкви вціліло. У 30 р.р. ХІХ ст. там був клуб дитячого будинку. Під час окупації відновилося богослужіння. Коли німці почали відступати приміщення церкви зірвали зовсім, бо з її висоти виднілася велика навколишня територія. Разом з церквою зірвали і міст, через який ми їхали (після війни його було відновлено). На місці церкви було побудовано приміщення середньої школи № 2, а в 1982 р. її переобладнано під ПТУ № 82, нині це ЦППРК № 82 (фото 5, 6).



Фото 5. Свято-Покровська церква (фото з музею)

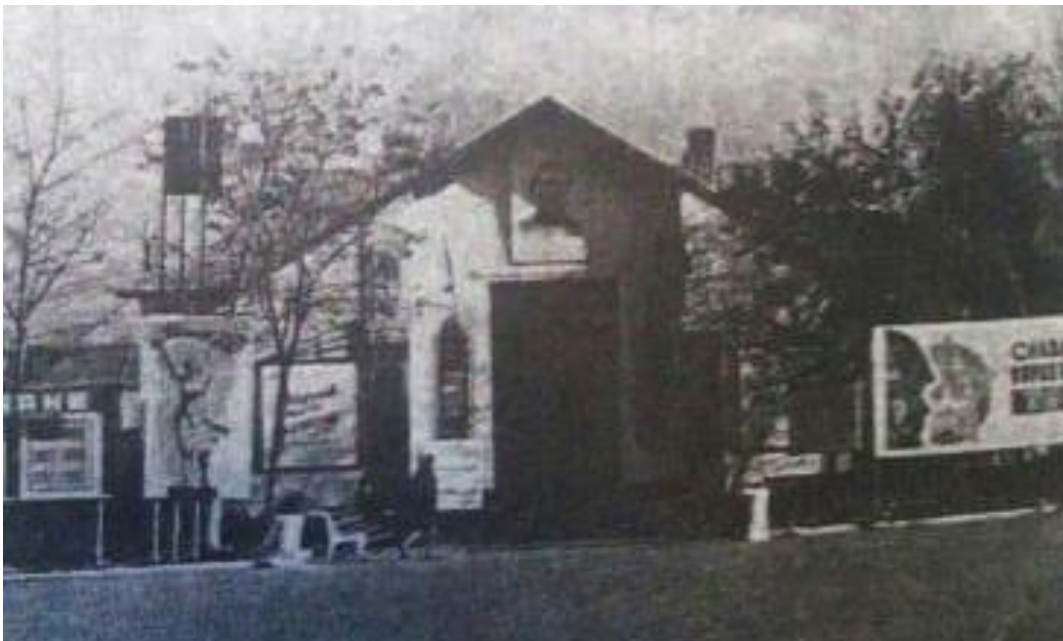


Фото 6. На місці Свято-Покровської церкви

Далі наш маршрут пролягає до місця другої церкви – Георгія Побідоносця. Вона була побудована у 1901 році в центрі Широкого і стала окрасою всього села (фото 7). Побудував її багатий хutorянин Григорій Ковпак, тому в народі її називали Григорівською. З 1910 р. по 1931 р. правив службу в ній священник Алістар Христофор. Перший обряд хрещення ним було проведено у 1910 році, хрестили новонароджену Василину Мороз. У дорослому віці вона мала гарний голос і стала співачкою церковного хору. Сам Христофор мав сильний і красивий голос, мав здібності проповідника, користувався повагою серед широчан. У 1931 р. церкву закрили. Спочатку її було переобладнано під клуб, а трохи пізніше у 1953 р. її зовсім зруйнували і побудували кінотеатр, який назвали ім. Кірова (фото 8). Наприкінці ХХ ст. у цьому приміщенні відкрито банк «Аваль», нині «Райффайзен банк Аваль» (фото 9). Отець Христофор у 1937 р. був репресований та розстріляний. Реабілітували його у 1988 р.



*Фото 7. Церква Георгія-Побідоносця
(фото з музею)*



*Фото 8. Кінотеатр ім. Кірова
(фото з музею)*



Фото 9. На місці Церкви Георгія - Побідоносця

Продовжуємо свою подорож до діючого Свято-Покровського храму (фото 10). Тут нас зустрів отець Василь (в миру Василь Яводчак) (фото 11, 12). Він нам розповів про історію побудови храму, його прихожан та плани на майбутнє. З його слів ми дізналися, що 27.07.1997 р. на місці старої аптеки було заплановано побудувати Свято-Покровський храм. У 2005 р. відбувся Хресний хід, було освячено місце і закладено перший камінь. Будівництво очолив сам отець Василь. Кошти на будівництво надавали спонсори та небайдужі громадяни селища. 14.10.2006 р., в день Покрови, відбулося освячення новозбудованого храму. Архієпископ Єфрем провів першу Божественну літургію у новоосвяченному храмі із благословенням Блаженнішого Володимира Митрополита Київського і всієї України. Він нагородив настоятеля Свято-Покровського храму отця Василя високою нагородою - золотим хрестом з прикрасами. На порозі храму архієпископ Єфрем привітав усіх присутніх і побажав, щоб Божа благодать постійно сходила на землю Широківщини. А потім нагородив тих, хто вніс найбільший внесок у будівництво храму. Медаллю князя Володимира було нагороджено - В.М. Шаповалова, медаллю Святих Преподобних Антонія і Феодосія Києво-Печерський - Л.А. Борейка та С.Г Кривоноса. Отець Василь нас благословив, побажав щасливої дороги. Ми вирушили далі, до місця де стояла Веденська церква.



Фото 10. Біля Свято-Покровського храму



Фото 11. В Свято-Покровському храмі



Фото 12. Спілкування з отцем Василем

Побудували церкву у 1889-1890 р.р., стояла вона величчю у північній частині села. Біля початку головної вулиці «Линії» (бувша вул. Леніна, нині вул. Соборна). Повна її назва - Введення у храм Пресвятою Богородиці. Божу службу у церкві правив отець Піаньов Михайло Миколайович, у 1937 р. був репресований та розстріляний, реабілітували його у 1989 р. Зруйнували церкву у 1935 р., коли було релігійне гоніння. Руйнації проходили під гаслом «Релігія – опіум для народу». Церкву не зривали, як дві попередні, а розбирали по камінчику. Почали від купола і до низу. З цього матеріалу почали будувати приміщення райкому та райвиконкому. Сьогодні ці приміщення займає управління сільського господарства (фото 13), а до цього тут спочатку була школа, потім районо. У 1993 р. на місці церкви була споруджена середня школа № 2, яка є і понині (фото 14).



Фото 13. Біля управління сільського господарства



*Фото 14. Місце де була церква
введення у храм Пресвятої Богородиці*

Виїхавши з села та перетнувши об'їзну, ми степовими дорогами доїхали до с. Степове 12 км. (20 км.) (фото 15).



Фото 15. Біля села Степове

Село виникло на місці зернорадгоспу «Широківський» у 1929 р. Забудова села почалася після війни у 1947 р. Село знаходиться на відстані 4 км від сіл Подидар, Кравці і Пологи. По селу протікає пересихаючий струмок з загатою. Поруч проходить автомобільна дорога Т 0411. При в'їзді в село стоїть церква перебудована з хати Архистратига Михаїла (фото 16). В 2000 р. за згодою громади і керівників сільської ради будинок, щойно побудований, переданий для богослужіння. Іконостас та ікони, що є в церкві, виготовлені художником з Широкого В.Я.Журбою, Райські ворота, що ведуть до церкви – робота Олександра Канібора з Тихого Ставу. Жителі села, як ми дізналися, планують у майбутньому поставити ще дзвіницю. Править службу у церкві отець Михаїл (Пацула Михаїл). Трохи далі до центру села знаходиться церква Луки сповідника Кримського, службу править отець Ярослав (Козін Ярослав) (фото 17).



Фото 16. Церква Архистратиґа Михаїла



Фото 17. Церква Луки сповідника Кримського

Далі рухаємося розбитою асфальтованою дорогою до с. Кравці 4 км. (24 км.), с. Подидар 3 км. (27 км.), с. Отрадне 3 км. (30 км.). За селом встаємо на ніч, розбиваємо бівуак (фото 18)



Фото 18. Зупинка на ночівлю

Другого дня підйом о 6.00. снідаємо, п'ємо запашний чай, збираємо речі та о 7.00 вирушаємо в дорогу.

До с. Благодатне 4 км. (34 км.). Село розташоване на відстані 0,5 км від с. Григорівка, за 1 км від с. Новоукраїнка та за 2,5 км – с. Надія. Навколо села кілька іригаційних каналів. В селі є церква Святої Мироносиці Марії Магдалини (фото 19, 20). Під час подорожі нам стало відомо, що під церкву використаний будинок колишньої контори радгоспу. Тут встановили дзвіницю, зробили ремонт будівлі. Велику допомогу надав у відбудові храму земляк Мирошниченко Вадим Сергійович (прокурор Криворізької місцевої прокуратури № 1). Церкву відкрили у 1999 році, настоятелем став отець Олександр (Олександр Шовковий).



*Фото 19, 20. Церква
Святої Мироносиці
Марії Магдалини*



Від неї дорогою прямуємо до с. Новоукраїнка 2 км. (36 км.). за селом закінчується асфальт, виїжджаємо в степ (фото 21).



Фото 21. Степовою дорогою

Їдемо по добре накатаній ґрунтовій дорозі. Перетинаємо балку Кобильну. Крутим спуском та крутим підйомом їдемо до с. Шестірня 12 км. (48 км.). Біля села виїжджаємо на асфальтовану дорогу. В село їдемо крутим спуском. Село розташоване на лівому березі річки Інгулець, вище за течією на відстані 3 км. розташоване с. Новокурське, нижче за течією, на відстані 1 км розташоване с. Ганнівка. На протилежному березі - с. Заградівка, Високопільського району Херсонської області.

Ми зустрічалися з місцевими жителями, головою сільської ради Наталією Василівною. Від неї дізналися де знаходиться місце де була найстаріша пам'ятна споруда на Криворіжжі - це церква Різдва Пресвятої Богородиці, заснована у 1785 році, через 10 років після скасування Запорізької Січі (фото 22).



Фото 22. Церква Різдва Пресвятої Богородиці (фото з музею)

Спорудили її козаки, які проживали у с. Шестірна. Тільки два роки цей величний храм не дожив до свого 200-річчя. Його зірвали, а на місці зруйнованої церкви поставили металевий хрест. У 1904 р. громадою закінчили будувати нову церкву. Коштувала вона шестірнянській громаді 40 тис. карбованців в царській валюті. На той час це були великі гроші, проте церква вийшла гарною. Революція, громадянська війна, голод 1921р. - все це сприяло виїзду населення до інших сіл, церква стала не потрібною. До 1941 р. на території села Шестірна налічувалось уже два храми - на честь Покрови та Різдва Пресвятої Богородиці. З початком війни Покровський храм було зруйновано, а храм Різдва Пресвятої Богородиці проіснував до початку 80-х років ХХ ст. У 1982 р. влада прийняла рішення зруйнувати храм. Його підірвали, але деяка частина церкви залишилась неушкодженою. Тому віруючі жителі села розібрали каміння зі старого храму і зберегли його в надії на будівництво нового, відродженого храму. Зараз, на жаль, залишилась лише частина фундаменту та дзвіниці, які стали державною історичною пам'яткою у центрі села (фото 23, 24). Для того, щоб відродити історію та духовне життя села, Наталя Василівна розповіла нам, що жителями с. Шестерня було ініційовано будівництво нового величного храму, який і стане духовним центром цього краю. Місце під будівництво церкви було вибрано не випадково, адже сьйво куполів нового кам'яного храму на пагорбі згодом можна буде побачити не тільки з будь-якої точки села, але також з прилеглих сіл сусідньої Херсонської області. За декілька днів до освячення місця під новий храм віруючі знайшли кам'яний хрест, який колись було закладено в основу фундаменту дзвіниці старого храму Різдва Пресвятої Богородиці. Цю історичну пам'ятку буде закладено в апсиду нової келії Пресвятої Богородиці. 04.06.2016 р. у центрі села зібралось чимало віруючих жителів з усього району та прилеглих сіл. На освячення місця під новий храм також прибули: на той час голова Широківської районної ради, Шестірнянський сільський голова, а також керівництво та співробітники ТОВ «Шестерня». Владика Єфрем (митрополит Криворізький та Нікопольський) привітав усіх з особливою духовною подією, до якої мали змогу молитовно долучитися усі присутні на святі віряни, зазначивши, що відродження нового храму повинно стати символом нашого каяття за страшний гріх боговідступництва та богоборства, а також поверненням до християнських законів любові та милосердя. На завершення богослужіння митрополит Єфрем нагородив настоятеля храму ієрея Ігоря Шульженко золотим наперсним хрестом, а також відзначив нагородами активних учасників будівництва нової православної святині: орденом Почаївської ікони Божої Матері нагороджено директора ТОВ «Шестірна» Павлишина Ю.В., благословенні Архієрейські грамоти отримали менеджер по громадським роботам ТОВ «Шестірна» Баранов В.В. та Шестірнянський сільський голова Слюзко Н.В. Ми дізналися, що настоятель храму ієрей Ігор Шульженко сердечно подякував кееруючому Криворізькою єпархією Митрополиту Єфрему за архіпастирський візит та освячення місця під будівництво нового храму, завіривши у ревному служінні Церкві та

відродженні християнської святині. У знак благословіння Митрополит Єфрем підніс настоятелю і громаді образ ікони Божої Матері «Єрусалимська».



Фото 23, 24. Місце старої церкви



Продовжуючи свою подорож повертаємо назад, біля підйому беремо ліворуч і їдемо до кінця вулиці. Вийжджаємо неподалік р. Інгулець. Понад

річкою до с. Новокурське 10 км. (58 км.), тут відвідуємо храм Святого Архангела Гавриїла, який знаходиться у звичайній хаті. Править там отець Владислав (Владислав Чорний) (фото 25). Поспілкувавшись з мирянами ми дізналися, що перша церква в селі була побудована у 1861 р. і мала назву Свято-Покровська церква. Під час бойових дій при визволені села у 1944 р. церкву зірвали, більше її не відбудовували.



Фото 25. Храм Святого Архангела Гавриїла

Далі мандруємо до с. Андріївка 4 км. (62 км.) – стежкою понад річкою, вона в деяких місцях досить крута (фото 26). Село розташоване на березі р. Інгулець, вище за течією на відстані 1 км розташоване село Могилівка, (фото 27). Біля крайнього подвір'я села – є джерело. Тут встаємо на відпочинок, розбиваємо табір, збираємо дрова та варимо смачну вечерю. Після вечері ми маємо час пограти у м'яча, побігати, а коли з'являться перші зорі залунають пісні під гітару.



Фото 26. Дорогою до села Андріївка



Фото 27. На відпочинку

Проснувшись зранку, першою думкою було: «Матінко моя, сьогодні ж третій день! Багацько!!!». Ранок видався ясным та теплим. Поснідали, і вирішили провести дослідження Андріївської церкви. Ми відправилися до церкви і зустрілися з місцевими прихожанами. Вони нам розповіли про історію церкви (фото 28, 29). Під час своїх досліджень ми дізналися, що під час подорожі цариці Катерини II в 1787 р. її шлях пролягав через с. Шестірня. Там нею за вірну службу було пожалувано козацьким старшинам Омеляну Сочевану і Сидору Білому по 20 тис. десятин землі і дворянські

звання. Так пішла назва села Дар Сочевана, пізніше Андріївка і Сидорівка на р. Вісуні. Зимівник Сочеванова перетворився на хутір, а пізніше на село. Більшість селян були віруючими, тому виникла потреба будівництва храму у 1792 р. Будувався він [по прошенню помещика, дворянського предводителя, капітана Емельяна Сочеванова, освящений в 1798 году по благословенію митрополита Гавриила] – архівний матеріал 1848 р. II том., «Записки Одесского общества истории и старины».



Фото 28, 29. Храм в селі Андріївка

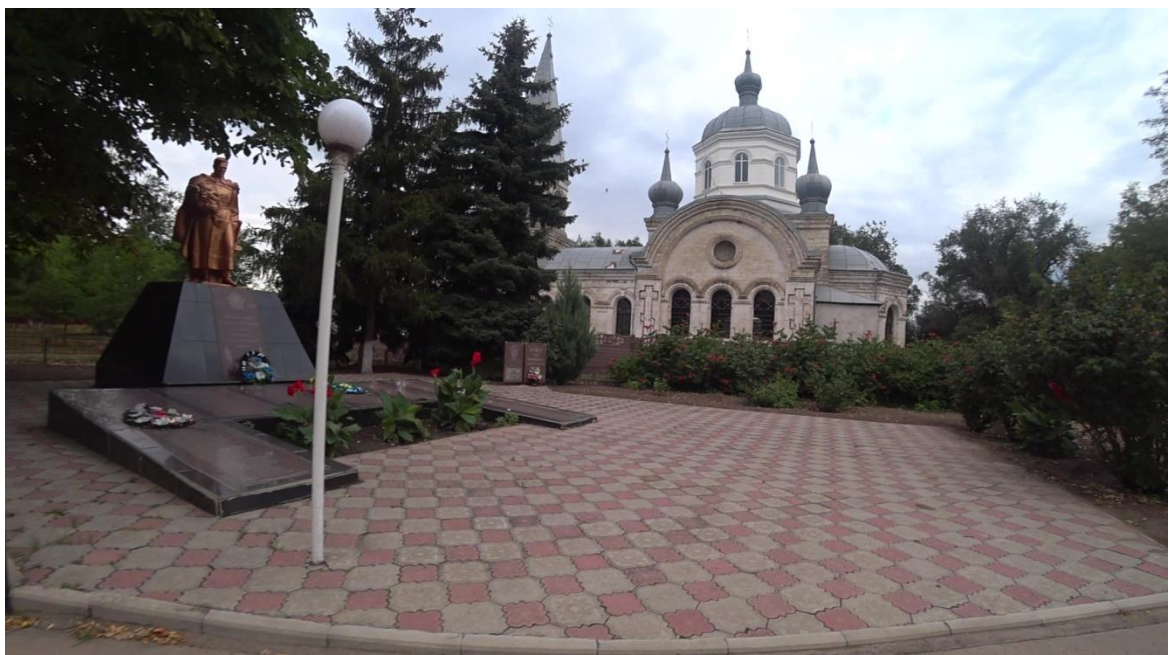




Фото 30. Біля Свято-Успенської православної церкви

Андріївська церква - це архітектурна пам'ятка XVIII ст. За роки радянської влади закриття церков передували події, пов'язані з атеїстичною пропагандою в 30-х роках. Приміщення церкви використовувалося як колгоспна комора. Церква була частково зруйнована: скинуті дзвони з дзвіниці і зруйновані куполи. У роки війни вона ще більше постраждала. На ній був облаштований спостережний пункт, тому стіни посічені кулями. У роки незалежності церкву відремонтували всередині, відбудували куполи, дзвіниці. Відбудова розпочалася в 1993 р., тоді ж було зареєстровано статус Свято – Успенської православної церкви (Київського патріархату). 11.05.1997 р. відбулося висвячення Свято-Успенського храму. Священик Іван Батіг (фото 31) багато вніс у відбудову, організаторську роботу, великі заслуги його перед церквою.



Фото 31. Голова Свято-Успенської релігійної громади української православної церкви Київського патріархату

Церква освячена Патріархом України-Русі Філаретом, який нагородив Священника Івана Батога хрестом і висвятив в сан протоієрея. Велику допомогу у відбудові церкви надавала Криворізька асоціація за духовне відродження культури «Червона калина». Покрівельники із Західної України, що працювали на об'єкті в Кривому Розі, погодились поставити дах на куполі і дзвіниці. Хрести з «нержавійки» виготовили з труб, які надав дріжджовий завод. Інгулецький збагачувальний комбінат виділив дошки, камінь, щебінь. У відбудову великий вклад внесено членами Широківської «Просвіти». Зовні будівля храму помітно відновлена. Багато зусиль приклали умільці, що зуміли замостити і залікувати рани на кам'яному тілі, які залишили міни і снаряди та недбайливі односельці, які розтягнули камені з храму і навіть з могил. Змурована церква з білого тесаного каменю. Сьогодні церква офіційно має свідоцтво, що 03.05.1993 р. зареєстровано Статут Свято-Успенської Української православної церкви (Київський патріархат).

Так пройшов ще один день нашої подорожі. І знову багаття, гітара, пісні та страшилки на ніч. Знову встановили графік чергування, оголосили час підйому чергових та загальний підйом (фото 32).



Фото 32. На відпочинку

Ранок 6.00. Сніданок, запашний чай. Збираємо табір і о 7.00 виїжджаємо на асфальтовану дорогу. Асфальтована дорога в гарному стані до с. Радевичево 5 км. (67 км.). Село знаходиться на лівому березі р. Інгулець. Вище за течією, на відстані 2 км., розташоване с.м.т. Широке, нижче за течією, на відстані 3 км., розташоване с. Могилівка, на протилежному березі – зникле під відвалами ПАТ ІнГЗКа с. Миколаївка. За селом підйом, звертаємо на ліво на міст через р. Інгулець. Він напівзруйнований, але проходити по ньому можливо. Міст веде на територію ПАО ІнГЗка, де років 10 назад було квітуче с. Миколаївка в якому була церква Архангело-Михайлівська (фото 33). Священником був

Голосник О.В. (фото 34) Звертаємо на ліво і понад річкою рухаємося по насипній продавленій гусеницями тракторів дорозі (фото 35).



Фото 33. Архангело-Михайлівська церква (фото з музею)

Фото 33. Священник Голосник О.В.



Фото 35. Дорога на село Могилівка

З лівою сторони постійно бачимо річку. Понтонний міст в с. Могилівка. Неподалік бачимо дамбу (бетонна), яка перегороджує річку. Біля дамби залишки асфальтної дороги і дуже затяжний підйом. Попереду Т-образне перехрестя і ми звертаємо на ліво. Далі їдемо прямо. З лівої сторони поворот на с. Зелений гай, трохи далі на с. Тихий Став. Трохи проїхавши, звертаємо у степ і ґрунтіркою їдемо до с. Плугатар - 20 км. (87 км.). Асфальтована дорога приводить до с. Явдотівка 6 к. (93 км.) (фото 36).



Фото 36. У селі Явдотівка

Село знаходиться на лівому березі р. Вербова, нижче за течією на відстані 6 км. розташоване с. Розівка, на протилежному березі – с. Мирне. Річка в цьому місці пересихає, на ній зроблено кілька загат. У селі є діюча найстаріша церква Широківського району. До побудови у селі церкви Іонна-Богословського населення входило до церковного приходу Архангело-Михайлівської церкви в с. Миколаївка. З історичних даних у 1858 р. поміщиком Балло було збудовано церкву Архангела Михаїла. А в 30-х роках ХХ ст. вона була закрита. Там відкрили клуб, потім зерносховище, а ще пізніше - склад мінеральних добрив. Останнім священиком у 50-х роках був Голосник Олексій Васильович. На сьогодні зруйнована церква разом з церковним цвинтарем потрапила під відвали ПАО ІнГЗКа у 2005 р. (ми проїжджали мимо цих відвалів). В с. Явдотівка у 1887 р. церкву вирішили будували на пагорбі неподалік від села, місце вибрав Ткач Іван. Церкву будував сам. Говорять, що в стіни замурував гроші. Під церквою був побудований склеп, в який зі східної сторони можна було заходити. Церква була красива і багата. До неї в релігійні свята приїздили мешканці навколишніх сіл: Михайлівки, Тихого Ставу, а також з с. Сафонове Миколаївської обл. В Херсонських єпархіальних відомостях за 1906 р. говориться, що проводиться робота по розширенню Іоанно-Богословської церкви в с. Авдотівці: споруджено два нових іконостаси у нових приділах (фото 37). На розширення церкви витрачено 3206 рублів, на іконостаси 1900

рублів. Значні пожертви зробили Іван Петрович Селіванов (купець), міщанин Іван Григорович Нестеренко, заможні селяни - брати Кирило, Антон, Олексій Федоровичі Ковпаки. До приходу церкви належали села Михайлівка, Малинівка, Куборщина, Сергіївка, Челновка, хутори Ковпака та Чумака. Херсонською духовною консисторією у лютому 1907 р. церковним старостою, на друге трьохліття, був затверджений селянин Степан Козир. Церква була закрита в 30-х роках, і там влаштували клуб. Під час німецької окупації жителі села церкву відремонтували. Діяла вона до 1944 р., а під час визвольних боїв за село була частково зруйнована. В період окупації правив службу священник Ліліне Василін, який жив у селі, тут і помер, похований на сільському кладовищі. Псаломщиками були Бабенко Дмитро і Музиченко Михайло. У післявоєнні роки в церкві були склади. У 2008 р. церква була відбудована, службу правив протоієрей Косач Олег Валерійович. Активну участь у відбудові приймав Музиченко Володимир Іванович. Після відбудови церква змінила назву на Свято-Великомучениці Явдокії. У 2015 р. виповнилося 160 років від дня заснування села Авдотівка і місцевого храму. Сьогодні, як ми побачили, храм знову зажив духовним життям. Відновлено купола і хрести, зроблено новий дах, відремонтовані стіни, підлога, замінено вікна та двері. Оновлений храм наповнений святими іконами, церковним начинням і всім необхідним для здійснення богослужінь.

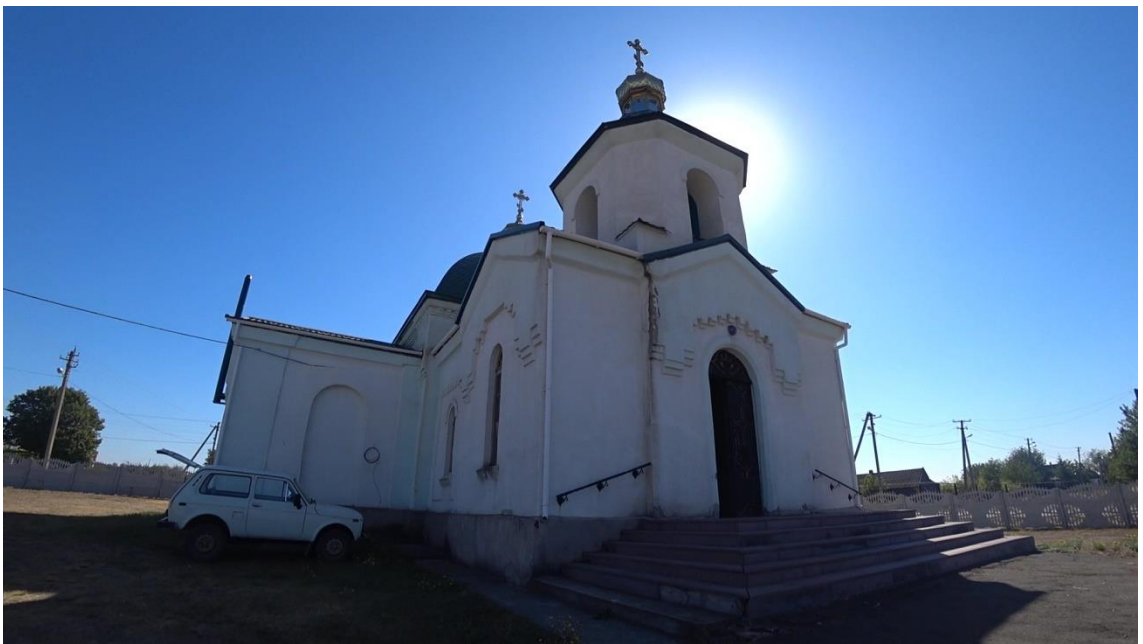


*Фото 37. Церква в селі Явдотівка
(Іоанно-Богословська церква – перша назва)
(фото з музею)*

За селом зупиняємося на ночівлю. Розбиваємо табір, готуємо вечерю. У променях заходу церква дуже гарна і вражає своєю монументальністю (фото 38, 39).



Фото 38, 39. Сучасний вигляд церкви у селі Явдотівка



Підйом о 6.00. Разом з черговими прокинулись усі. Черговим не було сумно: сьогодні обмінювались досвідом приготування вівсяної каші. Після сніданку, складаємо намети, прибираємо територію і о 7.30 виїжджаємо на маршрут. Грунтова дорога приводить нас до с. Новомалинівка. Село знаходиться за 1,5 км. від сіл Казанківка, Цвіткове і Зелений Став. Станція Інгулець за 5 км. В селі бувший дитячий садок переобладнаний в церкву Іоана Богослова (фото 40, 41).



Фото 40, 41. Церква Іоана Богослова



Далі асфальтована дорога 6 км. (113 км.) до с. Червоне, 1 км. (114 км.) до с. Яблунівка. Дуже крутим спуском їдемо до с. Зелене 6 км. (120 км.). Знаходиться на правому березі р. Інгулець. Вище за течією на відстані 2,5 км. розташоване село Стародобровільське Широківського району, на протилежному березі - село Інгулець (Широківський район). В селі є Українська Православна Церква «Успіня Пресвятої Богородиці» зареєстрована у 2002 р., править богослужіння ієрей Вадим Краснов (фото 42).



*Фото 42. Церква Успіння
Пресвятої Богородиці (с. Зелене)*

За селом біля р. Інгулець розбиваємо бівуак. Погода була чудова (фото 43). Та й вечір теж. Це була остання в цій експедиції ніч на природі. Розуміння того, що завтра подорож закінчується - не давало заснути. Грало в останнього героя. Найшлося багато бажаючих ночувати біля багаття на вулиці. Інші розповзлися по наметах. Так минув останній вечір нашої подорожі.



*Фото 43.
Останній день
подорожі*

В останній день подорожі встаємо пізно, адже нам залишилося проїхати зовсім мало. Снідаємо та вирушаємо до дому – ж/м Інгулець 4 км. (124 км.) (фото 44). Рухаємося повз затоплені старі кар'єри стежною, що йде по території заказника місцевого значення «Візирка». Далі виїжджаємо на асфальтовану дорогу, яка веде до центру туризму. Там нас уже чекають. Як би важко не було, як би не скучили по рідним і цивілізації, але після подорожі прощалися один з одним «зі сльозами на очах». Висоцький співав, що дружба перевіряється в горах. Він просто, напевно, не був у краєзнавчих експедиціях! Ми впевнені, що в експедиції ми закріпили нашу дружбу. Ми брати по велосипедам!



Фото 44. Дорога додому

ДОДАТКИ

- **Орієнтовний кошторис витрат (на 1 чол.):**

Харчування	30.00 грн. x 6 дні =180 грн.
Всього:	180.00 грн.

- **Рух транспорту:** до с.м.т. Широке можна доїхати маршрутним таксі № 482, 484 . Від с.м.т. Широке до сіл Степове та Кравці автобусом № 489, до сіл Благодатне, Подидар та Отрадне автобусом № 10333, сіл Шестірна та Новокурське маршрутне таксі № 481, до с. Андріївка маршрутне таксі № 501. З с.м.т. Широке можна повернутися на АС «Інгулець» маршрутним таксі №.482, 484, або виїхати з с. Радевичево маршрутним таксі № 49 до АС «Інгулець». З АС «Інгулець» до сіл Явдотівка, Новомалинівка, Червоне, Яблунівка автобусом ОТГ, до с. Зелене маршрутним таксі № 8.
- **Розміщення медичних закладів:** у селах Шестірна, Андріївка, Новомалинівка, Зелене є фельдшерські пункти. У с.м.т. Широке є районна лікарня, вона знаходиться по вулиці Казбек 19.

Маршрут розглянули члени Виконавчого комітету (назва маршрутно-кваліфікаційної комісії)
1. Корсак Т.В. (прізвище, ініціали)
2. Восточко О.В. (прізвище, ініціали)

Особливі вказівки (про реєстрацію в аварійно-рятувальній службі та інші):

Z
Група під керівництвом Косачковського Волод. (прізвище, ім'я, по батькові)
має (не має) право здійснити даний похід шляховий
сучасний самодіяльний
Звіт про похід подати у формі повідомлення (усний, скорочений письмовий з фотографіями)

Україна
Комуніальний позашкільний навчальний заклад «Центр туризму, краєзнавства та екскурсій учнівської молоді «Голованівський район»
Криворізької міської ради
Член МКК ДР ДЮСР 25796483
туристська маршрутно-кваліфікаційна комісія
204-02-10114000

Висновок МКК про залік походу
Похід оцінено: шляховий (ступінь складності за наявності)
Зараховано досвід подолання локальних перешкод: Z

Україна
Довідково-роз'яснювальні пункти у навчальний заклад «Центр туризму, краєзнавства та екскурсій учнівської молоді Миколаївського району»
Криворізької міської ради
Голова МКК ДР ДЮСР 25796483
Туристська маршрутно-кваліфікаційна комісія
204-02-10114000
кількості 10 штук.
(прізвище, ініціали)

Форма маршрутного листа затверджена наказом Українського державного центру туризму і краєзнавства учнівської молоді від 29 січня 2015 року № 9-А

МАРШРУТНИЙ ЛИСТ № 11/10 (Волод.) некатегорійного спортивного туристського походу

Група туристів Жуківського клубу (назва організації, що проводить похід)
и Кривий Ріг
у складі 9 осіб здійснює з «12» серпня 2020 р.
до «17» серпня 2020 р. Володимирський некатегорійний
спортивний туристський похід III ступеня складності (вид туризму)
(ступінь складності, нижче I-го ст. кл. з подоланням

категорійних локальних перешкод)
в районі Дніпропетровської обл. Шаховийський район (географічний, адміністративний район)
за маршрутом: с.п.п. Широкі - с.п.п. Степанів - с.п.п. Крайчик - с.п.п. Тодигар - с.п.п. Стридне - с.п.п. Благодієве - с.п.п. Новоукраїнка - с.п.п. Шибирівка - с.п.п. Новокорсунь - с.п.п. Андрушівка - с.п.п. Радошівка - с.п.п. Андрушівка - с.п.п. Новокорсунь - с.п.п. Шибирівка - с.п.п. Широкі - с.п.п. Степанів

Керівник групи Кашинський Арій Михайлович (прізвище, ім'я, по батькові, мобільний телефон) 0983223874
Заст. керівника Галичко Геннадій Григорович (прізвище, ім'я, по батькові, мобільний телефон) 0965675371

Керівник закладу, що проводить похід (прізвище, ініціали)
Мед. (прізвище, ініціали)
«10» серпня 2020 р.
М.П.



МАРШРУТНИЙ ЛИСТ

СПИСОК УЧАСНИКІВ

№ з/п	Прізвище, ім'я, по батькові	Дата народження	Туристська підготовка* (вказати походження к.с. з даного виду туризму, район походу, а також досвід. У - учасник, К - керівник)	Розподіл по засобам сплаву
1.	Каліменський Ю.М.	1974	К2 Крым	
2.	Галізенко Г.Г.	1968	К2 Крым	
3.	Красуля Ілля	2006	Ступеньки Ч	
4.	Волошин Назар	2004	Дніпрок. обл	
5.	Кваша Влад	2006	Дніпрок. обл	
6.	Домаченний Реніс	2006	Ступеньки Ч	
7.	Каліменський Михайло	2006	Дніпрок. обл.	
8.	Кунгурова Анастасія	2005	Дніпрок. обл	
9.	Герявевський С. І.	1960	К2 Крым	
10.				
11.				
12.				
13.				
14.				
15.				

Прімітки: _____

МАРШРУТ ПОХОДУ, ПОГОДЖЕННИЙ З МКК

Дата	Відрізок маршруту та локальні перешкоди	Від-стань (км)	Засіб пересу-вання	Відмітка на маршруті
12.08	Ж.п. Інгульське - с. Отрадне	30	Україна	
13.08	с. Отрадне - с. Андруївка	30	Дніпропетровська область	
14.08	с. Андруївка	30	Дніпропетровська область	
15.08	с. Андруївка - с. Авдіївка	30	Дніпропетровська область	
16.08	с. Авдіївка - с. Зелене	27	Дніпропетровська область	
17.08	с. Зелене - Ж.п. Інгульське	4	Україна	

Всього активними засобами пересування 124 км
 Копія карти або картосхеми з нанесеним маршрутом додається.

Керівник групи Г.М. (Каліменський Ю.М.)
 (прізвище, ініціали)

Контрольні терміни повідомлень:

«К» селісхе 20 кор. за адресою 067 338 6940
 кому Черкаська І.А. з с. Отрадне
 «І» селісхе 20 кор. за адресою 067 338 6940
 кому Черкаська І.А. з с. Зелене

ПІДСУМКИ, ВИСНОВКИ, РЕКОМЕНДАЦІЇ

Протягом шести запланованих днів експедиції з активним способом пересування група проїхала весь маршрут у повному складі. Карта яка використовувалась нами як робоча, майже на сто відсотків відповідала обставинам на місцевості (Дніпропетровська область М 1:100000).

На нашу думку, обраний нами час проведення експедиції (кінець літа) найбільш вдалий для проведення експедиції по цій місцевості (спала літня спека, але було досить тепло). Подорож краще проводити в літку (є можливість купатися) та в суху погоду (можна проїхати по ґрунтовим дорогам).

Район подорожі цікавий тим що тісно пов'язаний з духовним надбанням нашої малої Батьківщини. В плані експедиційної роботи можливо вибрати іншу ділянку маршруту, підходячи до цього вибору творчо.

Діти, під час проходження цього маршруту, дізналися багато цікавого та пізнавального з духовної спадщини нашого народу. Дуже вдалий він в плані патріотичного виховання.

Практичне значення нашої експедиції передбачає дослідницьку діяльність дітей в позаурочний час та вивчення рідного краю на заняттях гуртків, уроках історії, самостійне збирання краєзнавчого матеріалу, що розкриває творчі здібності дітей, надає можливість реалізувати себе, формує почуття патріотизму. Крім розширення знань з історії, експедиційні матеріали дозволяють дітям розширити свій світогляд, вчать працювати в музеях та архівах з історичними документами, з основами наукових досліджень, тощо. Виконання різних творчих завдань вдосконалює досвід спілкування дітей з дорослими: батьками та іншими односельцями.

Під час експедиційного дослідження ми прийшли до наступних висновків:

- Історія наших церков та храмів - це історія рідного краю. А знання історії малої батьківщини допомагає краще зрозуміти історію своєї країни, міцніше любити рідну землю. По-особливому стають рідними ті місця, які пов'язані зі святинями, де відбувалися події, що вплинули на подальше життя міста, району та наших предків. Якщо хоч раз побачиш, то вже ніколи не зрадиш ці заповідні для душі куточки рідного краю, не завдаючи їм шкоди, не підніметься рука їх знищити.
- Церква - духовний щит суспільства. Вона завжди мала миротворчу, об'єднуючу місію і є джерелом культурного, освітнього зростання України. Не всі сторінки історії церков Широкоїщини ще добре вивчені. Ми продовжимо роботу з дослідження документальних даних, краєзнавчих матеріалів, спогадів сучасників. Дана робота є кращим засобом доброго виховання у дітей духовної культури та патріотизму. Тому дослідження, яке ми розпочали, стало відправною точкою для роботи зі створення вихованнями центру туризму православного портрета Криворіжжя. Портрета, який також повинен містити згадку і про тих, чийми стараннями і турботами відроджувалися обителі, чийми силами

підтримувалася краса храмів. В історії нашого краю таких людей чимало, їх життя є прикладом віри, мужності нам і наступним поколінням. Зібрати, зберегти і зробити відомими життєвий опис праведників, історію церков і храмів - наш обов'язок перед Богом і людьми.

Також нами було зроблено відеоролик «Духовна скарбниця свого краю» <https://www.facebook.com/CTKEUM/videos/1469682029902164> та <https://www.youtube.com/watch?v=-MdLIrV-Wsk&feature=youtu.be>

Матеріали експедиції розміщені на сайті закладу <https://klasnaocinka.com.ua/uk/site/construct/step3/id/45>.

Закінчуючи свою роботу, хочемо сказати, що історію забувати не можна, інакше нас завжди будуть обманювати. Будь-який народ, будь-яка нація починається, в першу чергу, з того, що вона досконало знає своє минуле. Слова Максима Рильського «Народ, який не пам'ятає свого минулого, не має права сподіватися на майбутнє» якнайкраще це підтверджують.

Майбутнє - в цьому слові є своя неприхована таємничість. Кожен із нас проживає своє життя так, як вважає за потрібне, але все ж таки усвідомлює - без минулого немає майбутнього.

Чомусь так ведеться, що кожен новий політик намагається «переписати» або приховати історію /...у глибині своєї душі мріє, щоб його пам'ятали вічно. Не вийде, якщо будемо все знищувати, переписувати.../.

Те, що вже відбулося - це факт і змінити неможливо. А тому про факт необхідно просто знати, щоб мати правдиву історію у майбутньому!

Наше минуле є своєрідним досвідом, який ми переймаємо у своїх предків, у свого народу. Досвід, без якого ми б зробили чимало помилок.

Не можна не згадати і те, що зараз Україна переживає страшні події. А все це через те, що люди забули про мудрість Ярослава, конституцію Орлика, про те, як Шевченка, Стуса засиляли у табори. Саме вони стали тим підґрунтям для побудови вільної, незалежної держави.

Отже, щоб мати світле майбутнє, потрібно не забувати свою історію, пізнавати традиції і минуле свого народу.



**ВИКОНКОМ ІНГУЛЕЦЬКОЇ РАЙОННОЇ У МІСТІ РАДИ
ВІДДІЛ ОСВІТИ**

**РЕКОМЕНДАЦІЇ
ЩОДО ВИКОРИСТАННЯ МАТЕРІАЛІВ ПРОВЕДЕНОЇ ЕКСПЕДИЦІЇ З
АКТИВНИМ СПОСОБОМ ПЕРЕСУВАННЯ
«СВЯТИНІ РІДНОГО КРАЮ»**

Заступникам директорів з навчально – виховної роботи, педагогам – організаторам, керівникам гуртків туристсько-краєзнавчого напрямку, класним керівникам, вчителям історії.

Значні можливості для виявлення, розвитку здібностей та нахилів до пошукової та дослідницької роботи учнівської молоді мають туристсько-краєзнавчі експедиції з активним способом пересування. Цього року, у серпні, центр туризму провів таку велосипедну експедицію з активним способом пересування. Експедиція «Святині рідного краю» передбачає позитивні результати у справі збереження та відродження духовних святинь рідного краю, виховання національної самосвідомості, духовного збагачення особистості.

Учасники експедиції, вихованці гуртків КПНЗ «ЦТКЕУМ Інгулецького району» КМР, виконали певний об'єм завдань, залежно від обраного напрямку досліджень історичного минулого своєї малої батьківщини.

Рекомендуємо всім загальноосвітнім закладам Інгулецького району взяти участь в експедиції «Святині рідного краю», розглянути матеріали проведеної експедиції Центром туризму на виховних годинах, уроках історії, тощо. Адже під час цієї експедиції учасники вивчили історію виникнення духовних святинь на території Широківського району. Юні пошуковці провели дослідницьку роботу в селах Широке, Степове, Шестірня, Андріївка, Явдотівка. Під час проведення пошукової роботи на маршруті діти вивчали історію перших храмів, дослідили історію відновлення храмів у селах Широке, Андріївка та Явдотівка, змогли дослідити нерозкриті сторінки історії перших козацьких храмів в селах Широке, Шестірня та Миколаївка.

Рекомендації щодо організації експедиції та основні завдання з туристсько-краєзнавчої роботи:

- Підбір в шкільній бібліотеці літератури про історію святинь свого краю та ознайомлення з нею.
- Вивчення природного середовища місцевості до якої планується проведення експедиції з активним способом пересування.

ПЕРЕЛІК ВИКОРИСТАНОЇ ЛІТЕРАТУРИ ТА ДЖЕРЕЛ ІНФОРМАЦІЇ

1. Аркас М. Історія України – Русі / Микола Аркас. – Київ: Вища школа, 1993. – 414 с.
2. Історія міст і сіл України. Дніпропетровська область – Головна редакція української радянської енциклопедії, 1969. – 530 с. – (Харків).
3. Історичні та географічні відомості [Електронний ресурс] – Режим доступу до ресурсу:
http://www.shirokrn.dp.gov.ua/OBLADM/shirok_rda.nsf/docs/7892347A87BD B912C225766B007067AE?O.
4. Широківська публічна бібліотека [Електронний ресурс] – Режим доступу до ресурсу:
<https://www.facebook.com/shirkult>.
5. Широківський народний історико-краєзнавчий музей [Електронний ресурс] – Режим доступу до ресурсу:
<https://www.facebook.com/groups/344934912600033/>.
6. Краєзнавець Віктор Барліт [Електронний ресурс] – Режим доступу до ресурсу:
<https://www.facebook.com/groups/344934912600033/user/100004429599900/>.